

Unidad de monitoreo de la epilepsia (EMU, por sus siglas en inglés)



Índice

Estamos aquí para ayudarle	3
Vida Infantil	3
Biblioteca de salud familiar.....	3
Día de la admisión	4
¿Qué llevar?.....	4
Todos los medicamentos	4
Prendas de vestir	4
Cosas que hacer.....	4
Monitoreo.....	5
Botones de llamada.....	5
Cambio de medicamento.....	5
Convulsiones.....	6
Información general.....	6
Rondas médicas diarias.....	6
Informe del cambio de turno.....	6
Estacionamiento	6
Horario de visitas.....	6
Pasar la noche	7
Sala familiar	7
Alimentos	7
Lavandería.....	7
Sala de juegos	8
Resultados	8
Equipo del centro de epilepsia	8

Muchas familias nos dicen que pasar un tiempo en el hospital puede ser muy estresante, pero saber qué esperar ayuda a reducir su estrés. Esta es una descripción general de lo que ocurre en nuestra unidad de monitoreo de la epilepsia (EMU).

Durante su visita, le contaremos todo sobre la EMU, lo que tendrá que hacer y por qué es importante hacerlo. A veces, aprender información nueva de salud no es fácil. Sepa que no está solo si encuentra las cosas confusas. Siempre háganos preguntas sobre cualquier cosa que no entienda o anótelas para preguntarnos más tarde. Si nuestras respuestas no son claras, déjenos saber.

Por favor, haga planes para quedarse con su hijo en la EMU.

Los familiares conocen a sus hijos mejor que nadie y pueden darnos información valiosa sobre cualquier convulsión o crisis. Necesitamos que al menos un cuidador permanezca con su hijo en todo momento.

Estamos aquí para ayudarle

Trabajadores sociales, un enfermero especializado y administradores de casos están a su disposición para ayudarle durante su estadía en el hospital. También podemos ayudarle cuando planifique su vuelta a casa. Pídale a su enfermero que llame a la clínica si tiene alguna pregunta o duda.



Vida Infantil

Los especialistas en Vida Infantil ayudan a su hijo a comprender. Alivian el miedo y la ansiedad de su hijo explicándole lo que puede esperar durante los procedimientos. Vida Infantil ofrece juegos y actividades para que su hijo se sienta normal en el hospital. Si su hijo tiene una necesidad específica, puede hablar con un especialista de Vida Infantil antes de su estadía en el hospital.

- Llame al 682-885-4048
- Durante su estadía en el hospital, pídale al enfermero que llame a un especialista de Vida Infantil.

Biblioteca de salud familiar

La biblioteca de salud familiar se encuentra en la 1.^a planta del centro médico, junto a la zona de Vida Infantil. Los bibliotecarios profesionales ayudan a los padres, madres y cuidadores a encontrar la información que necesitan para tomar las mejores decisiones posibles sobre la salud de su hijo.

Encontrará información de salud comprensible y actualizada sobre muchos temas, desde la crianza de los hijos hasta las enfermedades infantiles más comunes. Los servicios de la biblioteca están disponibles para todas las familias de los pacientes de Cook Children's.

Día de la admisión

El día anterior a su admisión, le llamaremos para indicarle a qué hora debe llegar al hospital. La EMU es una unidad de hospitalización con necesidades que cambian. No podemos darle una hora de llegada antes de 24 horas de la fecha prevista.

- Llame a la EMU al 682-885-3259 para confirmar su cita antes de las 6 p.m.
- Para cancelar o reprogramar su cita, llame a la clínica al 682-885-2500.
- Siempre llámenos si tiene alguna pregunta o duda.

Cuando llegue, vaya al escritorio de registro en el 1.er piso frente a Camelot Court y al lado de Starbucks. Puede llamar a registro al 682-885-4000.

¿Qué llevar?

Todos los medicamentos

El enfermero necesita ver todos los medicamentos de su hijo. Traiga todo lo que toma su hijo, incluidos los medicamentos a base de hierbas y de venta libre. Los medicamentos caseros no pueden permanecer en la habitación después de que los hayamos revisado. El enfermero le administrará todos los medicamentos de su hijo durante su estadía. No le dé a su hijo ningún medicamento o suplemento mientras esté hospitalizado.

Importante: NO DEJE de administrar los medicamentos anticonvulsivos a su hijo a menos que su doctor se lo indique.

Prendas de vestir

Lleve ropa modesta y cómoda, como camisetas y pantalones cortos o camisetas y pantalones de pijama. Las camisas abotonadas son las mejores porque son más fáciles de poner y quitar. Como recordatorio a nuestros padres y madres, lleven pijamas o ropa adecuada para un hospital infantil. Traiga artículos de aseo personal como champú, jabón, cepillo de dientes, pasta de dientes, peine y cepillo.

Cosas que hacer

- Está bien traer juguetes, libros, cobijas, almohadas que reconforten a su hijo. Le animamos a que traiga estos artículos de confort o sensoriales. A menudo, dan a su hijo una sensación de seguridad.
- Tenemos un televisor en su habitación con una variedad de películas disponibles para ver en *streaming*.



Su hijo deberá permanecer en su habitación mientras esté monitoreado por EEG. Podrán estar desenganchados del EEG durante un máximo de 30 minutos para pasear por la unidad. No pueden bajar las escaleras.

Monitoreo

Su hijo está en nuestra EMU para que podamos grabar en video y registrar los sonidos durante las convulsiones las 24 horas del día. Esto nos ayuda a encontrar el diagnóstico correcto para que pueda comenzar el tratamiento. La EMU dispone de computadoras que monitorean y evalúan las ondas cerebrales en pacientes de todas las edades. Esto ayuda a los doctores a identificar el tipo, la frecuencia y el origen de las convulsiones o episodios similares. Basándose en esta información, su equipo de epilepsia puede planificar el mejor tratamiento para controlar las convulsiones de su hijo.

Su doctor decidirá cuánto tiempo permanecerá su hijo en el hospital en función del tipo de convulsión, la frecuencia de las convulsiones, los medicamentos y la necesidad de realizar otras pruebas. Muchos pacientes permanecen de 4 a 6 días dependiendo de las pruebas que necesiten.

Para monitorear, usamos:

- Electroencefalograma (EEG)
- Controles de temperatura, pulso y presión arterial
- Grabación de video y sonido



Cámara y altavoz en el techo

Botones de llamada



Llamadas sin convulsiones o no urgentes



Llamadas con convulsiones o aura

Cambio de medicamento

Para conocer las convulsiones de su hijo, necesitamos observar cómo se produce una convulsión. Es posible que tengamos que suspender o cambiar el medicamento anticonvulsivo de su hijo para que se produzca una convulsión. Siempre hablaremos con usted antes de hacer cualquier cambio. Sabemos que esto puede ser estresante, así que háganos saber si tiene alguna pregunta o duda.

Convulsiones

Antes de una convulsión, su hijo puede tener un aura. Esto puede indicar que se avecina una convulsión. Un aura puede ser un cambio sensorial, como hormigueo en las manos o ver destellos de luz.

Si cree que se está produciendo un ataque o si su hijo tiene un aura:

- Pulse el botón de activación de eventos a la primera señal de actividad convulsiva o aura de su hijo.
- Retire las cobijas o cobertores para que podamos ver a su hijo. Procure no bloquear la visión de la cámara.
- El botón de eventos envía una alarma al personal de EMU.

Un miembro del personal (técnico de atención médica al paciente, paramédico o enfermero) acudirá a su habitación y revisará a su hijo. Es posible que le pidamos a su hijo que haga o diga algo. Podemos apretar el brazo, la pierna o el hombro de su hijo durante la convulsión. Esto nos ayuda a conocer mejor el tipo de convulsión.

Información general

Rondas médicas diarias

Un doctor o enfermero especializado le visitará cada día. La hora de esta visita varía y puede ser en cualquier momento del día, desde la primera hora de la mañana (8:00 a.m.) hasta horas de la noche.

Informe del cambio de turno

Invitamos a nuestros padres y madres a que nos acompañen durante el cambio de turno a las 6:30 a.m. y a las 6:30 p.m. En este momento, el enfermero que sale del turno hablará sobre el cuidado de su hijo con el enfermero que entra. Durante este tiempo, podemos responder a cualquiera de sus preguntas o dudas.

Estacionamiento

Los padres y madres pueden estacionarse gratis en el garaje de 7th Avenue. Otros familiares o amigos pueden estacionarse en la calle o pagar para estacionarse en el garaje.

Horario de visitas

Los familiares y amigos pueden visitarlo únicamente de 8:00 a.m. a 9:00 p.m.

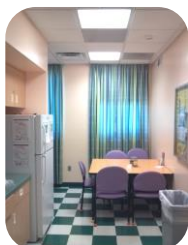
- Los familiares que ingresen en el hospital después de las 9:00 p.m. deberán registrarse en el mostrador de registro del Departamento de Emergencias o en el puesto de seguridad de la 1.ª planta del garaje de 7th Avenue.
- Los hermanos y visitantes menores de 18 años no pueden pasar la noche.
- Deberá llevar la pulsera de identificación de su unidad para entrar después de las 9:00 p.m.

Pasar la noche

Solo pueden pasar la noche en el hospital 2 adultos mayores de 18 años. Haga planes para que los demás niños y hermanos dejen el hospital antes de las 9.00 p.m.

- Su hijo solamente puede dormir solo en su cama.
- Todos los barandales laterales deben estar en posición elevada.
- El sofá de su habitación se convierte en una cama para los padres. Use el botón de llamada sin convulsiones para pedir más almohadas, sábanas o toallas.
- Nuestro enfermero tiene que revisar a su hijo muchas veces por la noche. Intentaremos no molestarlo.

La luz del techo o de encima del lavabo debe permanecer encendida para una mejor visualización con videocámara.



Sala familiar

Abierta las 24 horas del día. Dispone de cafetera, hielo y agua filtrada, refrigerador y microondas. Ayúdenos a mantener limpia esta zona. Avísenos si necesitamos reponer algún artículo.

Sala familiar

Alimentos

Su hijo podrá pedir alimentos durante su estadía. Las bebidas y tentempiés son solo para los pacientes. Hay café, agua y hielo a disposición de los familiares. Puede comer en la habitación de su hijo.

- Hay máquinas expendedoras de refrescos y tentempiés en el sótano del pabellón y en la 1.^a planta.
- Camelot Court, Starbucks y Chick fil A están abiertos todos los días.
- Se puede guardar alimentos en el refrigerador de la sala familiar. Use un recipiente cerrado y etiquételo con el nombre y la fecha. Tire los alimentos que no vaya a comer o llevarse a casa antes de irse.
- Los padres y madres pueden pedir alimentos fuera del hospital para ellos y para su hijo.

Lavandería

Disponemos de lavadora y secadora. Pida a un miembro del personal que le enseñe la lavandería. Traiga su propio jabón y suavizante.

Sala de juegos

Hay una sala de juegos abierta de 9 a.m. a 9 p.m. Hable con el enfermero para saber si su hijo puede ir a la sala de juegos. También puede llevarse los juguetes o juegos de la sala de juegos a la habitación de su hijo.

Resultados

Las pruebas pueden tardar una semana o más en evaluarse. Si no podemos repasar todas las pruebas de su hijo antes de que se vaya a casa, siga las instrucciones de la documentación de alta.

Le comunicaremos:

- Cuándo llamar a la clínica de neurología.
- Cómo programar citas de seguimiento.
- Cómo obtener los resultados de las pruebas.

Equipo del centro de epilepsia

El equipo de su centro de epilepsia es un grupo de:

- Epileptólogos
- Tecnólogos de EEG
- Neuropsicólogos
- Administradores de casos
- Neurólogos
- Especialistas en Vida Infantil
- Dietistas
- Trabajadores sociales
- Enfermeros especializados
- Equipo de enfermería

Neurociencias

Contacto y direcciones

www.cookchildrens.org/services/neurosciences/advanced-technology/epilepsy-monitoring-unit/



Estas instrucciones sólo son guías generales. Su proveedor de atención médica puede darle instrucciones especiales. Por favor, hablele a su proveedor de atención médica si tiene cualquier pregunta o preocupación.